



Jorge Javier sigue siendo el rey de la TV

Famosos\_pág 10



Fira Barcelona amplía su espacio en Gran Via

L'Hospitalet\_pág 4



Una nueva empresa japonesa se instala en el 22@

Sant Martí\_pág 6

redaccion@lomejor.cat · publicidad@lomejor.cat

19 de enero de 2023 · número 94

# lomejor



Sólo noticias en POSITIVO

Depósito Legal B23386-2018



Área Metropolitana\_pág 3

## El turismo remonta en Barcelona y el àrea metropolitana





**ASSESSORIA VIA JÚLIA**  
DESDE 1963

*Honestidad y servicio,  
nuestro valor desde 1963*

**Ahora es buen momento para  
comprar tu nueva vivienda  
y nosotros queremos ayudarte**





Oficinas Centrales · Via Júlia, 61 · 08042 Barcelona · Tel. 933 506 400  
Delegación · Via Júlia, 46 · 08016 Barcelona · Tel. 935 210 640

www.VIAJULIA.COM

Síguenos en: 





# amic ficcions

L'AVENTURA DE CREAR HISTÒRIES

15a EDICIÓ

## FEM DE L'ESCRITURA UN JOC...

Si ets alumne de 3r o 4t d'ESO,  
Batx. o CFGM, inscriu-te fins al  
31 de gener de 2023 a:

[www.amicficcions.cat](http://www.amicficcions.cat)

Participa i guanya!



PlayStations



iPhones



iPads  
Llibre electrònic

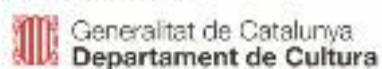


Auriculars  
sense fils

Organitza:



Amb el suport de:



Amb la col·laboració de:



FUNDACIÓ CARULLA



G CONSELLERIA  
O FONS EUROPEUS,  
I UNIVERSITAT I CULTURA  
B DIRECCIÓ GENERAL  
POLÍTICA LINGÜÍSTICA



GENERALITAT  
VALENCIANA  
TOTS A UNA VEU  
Conselleria d'Educació,  
Ciència i Deport



# El turismo recupera cifras de antes de la pandemia

El número de turistas asciende hasta los **3,7 millones** en la provincia

El puerto y el aeropuerto reflejan la **evolución positiva de la economía**



## Área Metropolitana

A pesar de la inflación y de la guerra de Ucrania, poco a poco, la economía de las ciudades del Área Metropolitana vuelve a la normalidad prepandémica. Esto se refleja en la industria más afectada de todas, probablemente, por el coronavirus: la turística. Las cifras de 2022 muestran un cambio evidente.

Concretamente, el turismo en la provincia de Barcelona ha crecido hasta alcanzar los 3,7 millones de viajeros en el tercer trimestre del 2022. Este resultado muestra que se ha recuperado casi todo el turismo de antes de la pandemia, puesto que la cifra es apenas un 3% menor de la registrada en 2019, el último más o menos normal.

Los datos proceden de un informe elaborado por el Institut d'Estudis Re-

gionals i Metropolitans de Barcelona y el Área de Desarrollo Social y Económico de la AMB

### **AEROPUERTO AL ALZA**

El aumento del tránsito, y de los beneficios, del puerto de Barcelona y del aeropuerto del Prat, también son una prueba de la recuperación del turismo. Durante el tercer trimestre de 2022 el aeropuerto ha llegado a los 13,1 millo-

nes de pasajeros (el 18% menos que en 2019) y el puerto, a los 1.820.331 pasajeros (un 1% menos que en 2019), respectivamente.

El informe también refleja otros valores positivos al alza. Las exportaciones han crecido un 19% en la provincia de Barcelona. Y la ocupación en el Área Metropolitana ha crecido un 4%, hasta los 1.789.499, la cifra más elevada desde 2009. **\_lomejor**



Atenció psicològica via telemàtica

**Psicoterapeuta Col·laboratiu i Dialògic  
Psicòleg**



Depressió, Ansietat, Estrès  
Dificultats de relació

Visites concertades dimarts i divendres

[www.javiercentol.com](http://www.javiercentol.com)

  **625 522 561**

**Numància, 52-54 Entresòl 4t**





# Empieza la ampliación de Fira de Barcelona Gran Via

El **nuevo pabellón** permitirá al recinto ferial de l'Hospitalet alcanzar los **300.000 metros** cuadrados de exposición



## L'Hospitalet

Las obras para construir el nuevo pabellón del recinto de Gran Vía de Fira de Barcelona ya han empezado. La nueva instalación supondrá ampliar el recinto en 60.000 metros cuadrados y contará con dos plantas para la actividad expositora y la celebración de congresos y otra edificación para oficinas y servicios,

usos feriales y de la administración pública, que se enlazarán con el pabellón 1 y la entrada principal de la Fira mediante un paso elevado.

La primera fase de las obras, el derribo de los edificios ubicados en los terrenos donde se construirá el nuevo pabellón, durarán hasta marzo. Luego empezará la cimentación y la construcción del pabellón. La previsión es que las obras acaben en 2026.

Las obras permitirán a Fira de Barcelona consolidarse entre las instalaciones más importantes del mercado ferial por espacio, además de destacar por su funcionalidad, tecnología, innovación y sostenibilidad.

El recinto ya acoge algunos de los salones más potentes del Área Metropolitana, como el Mobile World Congress, el ISE o Alimentaria, la primera feria de alimentación. **\_lomejor**

## Primera piedra del nuevo centro de investigación

### Sant Martí

Ha nacido un nuevo proyecto de transformación en Sant Martí. Se trata del Mercat del Peix, un nuevo complejo de investigación en el que participan las principales universidades de Catalunya, centros de investigación y también el ayuntamiento y la Generalitat.

El nuevo complejo contará con una superficie de 46.000 metros cuadrados dedicados a la ciencia y a la tecnología y es la primera de las actuaciones de la llamada Ciutadella del Coneixement, que pretende convertir el entorno del

Parc de la Ciutadella en un punto clave de conocimiento científico, innovación en la investigación y enseñanza universitaria en toda Europa.

El objetivo final del proyecto es atraer nuevas instituciones nacionales e internacionales hacia esta zona, instituciones reconocidas por su excelencia en el ámbito del bienestar planetario, uno de los objetivos de fondo de la inversión.

Entre los nuevos inquilinos ya confirmados están el Centro de Regulación Genómica, el Instituto de Bioingeniería de Catalunya el Instituto de Investigación Biomédica de Barcelona o el Instituto de Biología Evolutiva. **\_lomejor**



### Sant Adrià

#### El primer gran cliente del cable submarino

La Barcelona Cable Landing Station de Sant Adrià, inaugurada el pasado mes de octubre, ya cuenta con un cliente de peso, la empresa Colt, referente en rutas de fibra óptica. La compañía opera en más de 220 ciudades de más de 30 países y conecta más de 1.000 centros de datos y más de 31.000 edificios. La estación facilita la conexión submarina de datos entre Europa, Estados Unidos y África mediante el cable 2Africa y permite la libre circulación mundial de conocimiento para empresas y particulares.

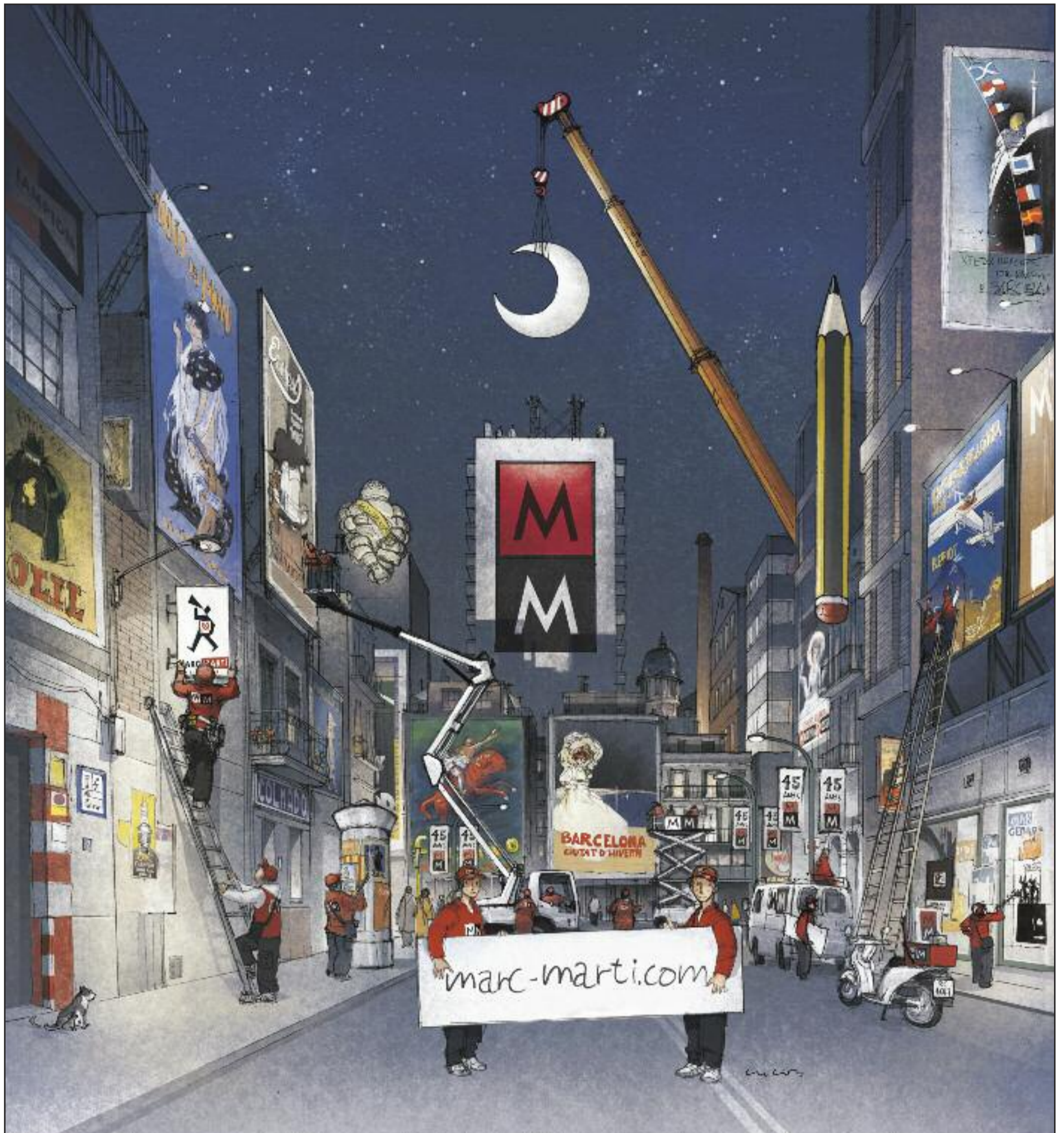


### Energía

#### Barcelona dobla la potencia fotovoltaica

La ciudad de Barcelona ha conseguido doblar la potencia fotovoltaica municipal con la generación de más de 2.300 kWp y con la puesta en marcha de 62 nuevas instalaciones municipales en los últimos tres años. Con los nuevos proyectos ejecutados y los que están en proyección, el ayuntamiento prevé volver a multiplicar por dos la potencia fotovoltaica en los próximos años. A este ritmo, las autoridades confían en superar el objetivo de la Declaración de Emergencia Climática de llegar a los 8.000 kWp en 2025.





**Som especialistes en Publicitat Exterior, Imatge Corporativa, Esdeveniments Esportius i Culturals, Comunicació Visual, Decoració, Exposicions i Street Marketing.**

**MM**  
MARC MARTÍ

BARCELONA MADRID VALÈNCIA  
**IMPRESSIONEM LES TEVES IDEES**





## Otra tecnológica estrena sede en el 22@

NTT DATA prevé incorporar **1.000 nuevos trabajadores** a lo largo de 2023



### Sant Martí

La empresa tecnológica NTT DATA ha estrenado su nueva sede corporativa en el distrito 22@. Con una superficie de 20.000 m<sup>2</sup>, las instalaciones cuentan con capacidad para albergar 2.500 profesionales. Actualmente, la sede cuenta con unos 4.000, pero la empresa prevé incorporar otros mil durante 2023.

En presencia del presidente de la Generalitat, Pere Aragonès, y del primer teniente de alcalde de la ciudad, Jaume Collboni, el director ejecutivo de NTT

Data España, Sergi Biosca, ha destacado que Barcelona se ha convertido ya en la segunda ciudad con un mayor número de personas en plantilla en la región de Europa y América Latina y una de las principales de ámbito mundial. “Para NTT DATA, Barcelona es una ciudad clave por su tejido empresarial, por su dinamismo y sobre todo por su talento, nuestro activo más valioso”, ha sentenciado Biosca. De los 20.000 empleados que NTT DATA tiene en España, el 20% está en Catalunya y una buena parte de ellos trabajan en Barcelona. Y ahora en el 22@. **lomejor**



## Un invento pionero contra el ictus

Can Ruti ha desarrollado **un dispositivo para mejorar el diagnóstico** y el pronóstico de la enfermedad

### Badalona

El Hospital y el Institut de Recerca Germans Trias i Pujol han desarrollado el dispositivo pionero BraiN20, ideado para mejorar el diagnóstico y el pronóstico del ictus isquémico grave. El aparato es muy útil a la hora de tomar decisiones en el momento en que una persona padece un ictus.

BraiN20 actúa como una especie de electrocardiograma: proporciona un monitoreo continuo de la viabilidad cerebral de los pacientes, desde el momento en

que padecen los primeros síntomas del ictus y durante el transcurso del tratamiento. Trabaja a partir de una señal eléctrica que se identifica como biomarcador y que registra datos mediante unos electrodos que se colocan en los dedos y la cabeza del paciente.

Con el dispositivo se puede determinar qué pacientes con ictus isquémico tienen más probabilidades de beneficiarse de una trombectomía mecánica, el tratamiento referente en estos casos. Cabe recordar que el 50% de los afectados por un ictus acaba sufriendo algún tipo de discapacidad. **lomejor**

## La escuela de Orozco colabora con el Liceu

### L'Hospitalet

El Centro de Estudios Musicales Orozco se ha incorporado a la Red de Escuelas Liceu, que garantiza el máximo nivel en el área de educación musical. Se trata de un gran logro para el cantante Antonio Orozco y sus dos hermanos, Jesús y Marcos, teniendo en cuenta que el gran proyecto vital de la familia cuenta con apenas ocho meses de vida.

El CEEMMO es un proyecto educativo que ofrece una educación musical de calidad a todo aquel que tenga pasión por la música y quiera desarrollar su

talento en el mismo barrio de l'Hospitalet donde crecieron los Orozco.

Como resultado del acuerdo, la escuela ofrecerá el programa de música moderna y jazz del Conservatori del Liceu y en este primer año atenderá a unos 50 alumnos de canto, batería, guitarra eléctrica y piano.

Orozco se define como hijo de clase trabajadora de l'Hospitalet y ha querido crear un centro de estudios en su barrio para que los jóvenes tengan la posibilidad no solo de aprender música, sino de acceder a la metodología y los recursos del Liceu, el gran referente en educación musical de Catalunya. **lomejor**





# Un programa para promover la alimentación sostenible

**Àrea Metropolitana de Barcelona** destina **350.000 euros** a subvencionar proyectos de alimentación en los municipios metropolitanos



## Área Metropolitana

La Agencia de Desarrollo Económico del Área Metropolitana de Barcelona ha abierto una convocatoria de subvenciones dirigida a los municipios metropolitanos con el objetivo de fomentar actividades vinculadas con la alimentación sostenible. El plan, dotado con 350.000 euros, tiene la voluntad de reforzar el sistema alimentario metropolitano mediante varios tipos de políticas alimentarias municipales.

### ECONOMÍA CIRCULAR

Con esta convocatoria se quieren favorecer actividades de reaprovechamiento, economía circular y reducción del desperdicio alimentario, entre otros. También la venta directa, los circuitos de comercialización, la incorporación de

nuevos profesionales o la recuperación de tierras que puedan servir para recuperar la actividad agraria.

### HASTA 25.000 EUROS

El plan de subvenciones prevé proyectos municipales y también propuestas que superen la escala local y que beneficien a más de un municipio. Las subvenciones otorgadas supondrán entre el 70 y el 100% del presupuesto del proyecto, con la posibilidad de recibir una subvención máxima de 25.000 euros cuando se trate de un solo municipio.

El objetivo de fondo del plan es potenciar el territorio metropolitano, que posee una industria agroalimentaria de primer nivel, que avanza tecnológicamente y se reinventa constantemente, según Montserrat Ballarín, vicepresidenta del Área de Desarrollo Social y Económico de AMB. [\\_lomejor](#)



**Cru Roja**

# UCRAÏNA ENS NECESSITA

**COL-LABORA-HI** 

 [www.cruzroja.es](http://www.cruzroja.es)

 **BIZUM** al **33512**

 **900 104 971**

 Envia **SMS** amb la paraula **UCRANIA** al **38088** i dona **3€\***

**TRANSFORMA LA TEVA APORTACIÓ**

 **5€** Manta (individual)

 **33€** Set cuina (5 persones)

 **20€** Tendals plàstics 4 x 6 metres.

\* L'import íntegre (3€ IVA \*incl) del missatge es destinarà a Cru Roja Espanyola. (Movistar, Vodafone, Orange, Yoigo, Euskaltel). Att. client 900 104 971 donativos@cruzroja.es. Pol. Prot. dades [www.cruzroja.es](http://www.cruzroja.es) Imatge: Maksym Trebukhov / Ukrainian Red Cross Society







## METRÒPOLIS BARCELONA

NOVA CONVOCATÒRIA D'AJUTS PER A ACTIVITATS ALIMENTÀRIES

# Menjar saludable i de proximitat: les claus de l'AMB per a una alimentació sostenible

El territori metropolità reuneix tots els ingredients necessaris perquè s'hi consolidi un sistema alimentari potent, just i respectuós amb el planeta. Per això, des de fa anys, l'Àrea Metropolitana de Barcelona (AMB) treballa per impulsar i enfortir polítiques alimentàries que permetin l'accés de la ciutadania a una alimentació saludable. L'organisme compta amb un pla d'acció concret i ha encetat una convocatòria de subvencions per impulsar activitats econòmiques alimentàries als municipis.

**A**liments d'origen vegetal, frescos i molt poc processats. Ous, lactis fermentats i peix. La carn, sobretot blanca i magra. Aquests són alguns ingredients bàsics que formen part de la dieta mediterrània, una de les propostes d'alimentació més saludables, però també una de les més coherents amb el territori; potencia l'ús dels aliments de proximitat i estacionals.

Seguint aquests valors, des de fa anys, l'Àrea Metropolitana de Barcelona (AMB) treballa per tirar endavant polítiques alimentàries que brindin a la

ciutadania la possibilitat de seguir un model d'alimentació saludable, equilibrat, sostenible i que, econòmicament, estigui a l'abast de tothom. **"La societat ha pres consciència del vincle que hi ha entre l'alimentació i la salut de les persones"**, assegura Salvador Milà, director de les àrees de Presidència i Planificació Estratègica de l'AMB. **"La gent cada cop s'interessa més per saber d'on són els productes que menja i de quina manera han arribat a casa seva"**, afegeix. En aquest context, la conservació d'espais agraris a l'àrea metropolitana s'ha convertit en un aspecte cabdal a l'hora de promoure una alimentació de qualitat.

De fet, el territori metropolità compta amb tots els ingredients necessaris per aconseguir vertebrar una organització alimentària potent, sostenible i justa. D'entrada, els 636 quilòmetres quadrats que formen l'àrea metropolitana tenen sòl agrícola per conrear, amb zones com el Parc Agrari del Baix Llobregat, Collserola o la Serralada de Marina, per exemple. En segon lloc, el territori té infraestructures que permeten captar l'aigua

i abastir els conreus, com la conca del riu Llobregat o l'aqüífer del Besòs. Als polígons del Vallès i el Baix Llobregat ha arrelat una indústria agroalimentària de nivell; als municipis ha florit una extensa xarxa de comerç de proximitat, i les administracions hi han impulsat punts verds, deixalleries i ecoparcs, pecces essencials per gestionar els residus i fomentar el reciclatge.

Amb aquestes valuoses peces al taulell, l'AMB busca posicionar el sistema alimentari com un vector rellevant a l'hora de garantir la funcionalitat i la resiliència de les ciutats metropolitanes, com ho són la mobilitat, l'abastiment d'energia o la gestió de l'aigua. El treball intens i ambiciós que ha anat fent l'organisme ja ha començat a donar fruits. **"Les administracions locals han posat l'alimentació a la seva agenda: des de la producció fins al consum"**, constata Milà. **"Nosaltres volem ajudar-los a promoure una cultura municipal al voltant de l'alimentació, coordinant actuacions i preservant espais agraris mitjançant la planificació urbanística"**, resumeix Milà.



### CAP A L'ALIMENTACIÓ SOSTENIBLE

Una de les passes que ha fet l'AMB per potenciar el sistema alimentari ha estat la creació del Pla d'acció per a l'alimentació sostenible 2020-2023. Es tracta d'una eina que identifica, ordena i sistematitza les principals accions que afecten el sistema alimentari, i en planteja de noves. **"El pla inclou 32 mesures, que s'agrupen en set línies d'actuació"**, sintetitza Milà. **"S'hi parla des de mesures que afecten la governança i la creació de polítiques públiques alimentàries, fins a la distribució i**

**El territori metropolità té tots els ingredients per vertebrar una organització alimentària potent, sostenible i justa.**



## POLÍTIQUES ALIMENTÀRIES



Els conreus de Collserola són cabdals per a l'organització alimentària metropolitana. AMB

la comercialització d'aliments de proximitat, ecològics i de circuit curt", afegeix. El document també inclou accions per promoure les dietes saludables, sostenibles i accessibles; incentivar la producció alimentària respectuosa amb el medi ambient; ordenar i planificar el territori des del punt de vista urbanístic i de creació d'infraestructures; traçar estratègies comunicatives per fomentar l'alimentació sostenible, i trobar la manera de limitar el malbaratament i les pèrdues de menjar, entre d'altres. En aquest sentit, l'AMB participa, amb set regions més, en el projecte euro-

**L'AMB enceta una convocatòria d'ajuts per fomentar activitats econòmiques vinculades amb l'alimentació sostenible.**

peu Foodclic per detectar, capacitar i enfortir les xarxes d'actors que poden afavorir les polítiques alimentàries locals i regionals.

Darrerament, però, el sistema alimentari s'ha vist afectat per noves conjuntures, com l'increment del preu dels factors de producció i dels productes finals. És per això que l'Agència de Desenvolupament Econòmic de l'AMB ha activat una línia de subvencions dirigida als municipis metropolitans per fomentar activitats econòmiques vinculades amb l'alimentació sostenible. "Aquest 2023, hem dotat la convocatòria amb 200.000 euros, i el 2022 la vam dotar amb 150.000", destaca Montserrat Ballarín, vicepresidenta de l'Àrea de Desenvolupament Social i Econòmic de l'AMB. "Volem que aquestes subvencions serveixin perquè els ajuntaments del territori metropolità impulsin, juntament amb altres actors del sector, polítiques alimentàries realment potents i innovadores, que estiguin al servei de la sostenibilitat i de la seguretat alimentària", concreta. Les subvencions ja es poden sol·licitar.

## Collserola i el Parc Agrari del Baix Llobregat, peces essencials per a l'organització alimentària

El Parc Natural de la Serra de Collserola i el Parc Agrari del Baix Llobregat són dos indrets clau en l'organització del sistema alimentari de la metròpolis de Barcelona. Compten amb extensions de sòl agrícola ideals conrear-hi una gran varietat d'aliments. A més, en el cas del parc agrari, també hi ha infraestructures per captar l'aigua del riu Llobregat i abastir els conreus. "L'espai agrari és molt valuós per al sistema alimentari, però també permet dinamitzar l'economia local i millorar l'abastiment dels mercats municipals amb productes de proximitat", recorda Salvador Milà, director de les àrees de Presidència i Planificació Estratègica de l'AMB.

En el cas de Collserola, un pla especial de protecció reconeix i identifica les àrees prioritàries per a l'agricultura i la ramaderia. El Consorci del Parc Natural de la Serra de Collserola impulsa

accions de dinamització, assessorament i ajudes econòmiques per a la pagesia i els ramaders que hi treballen. Amb una dotació de prop de 200.000 euros anuals, l'organisme finança programes com Alimentem Collserola, que promou la transició agroecològica, i altres iniciatives encarades a millorar l'agrodiversitat de l'espai, subvencionar despeses de les activitats agràries i ajudar a adquirir maquinària, entre d'altres.

El Parc Agrari del Baix Llobregat és també un actor imprescindible per abastir d'aliments les ciutats que l'envolten i reduir la petjada ecològica. Té un dels sòls agronòmicament més fèrtils de Catalunya i permet la producció d'una gran varietat de conreus d'horta i fruiters. Conservar, gestionar i posar en valor aquests espais agrícoles és clau per caminar cap a l'alimentació sostenible.



Un camp de prosoiguers al Parc Agrari del Baix Llobregat. AMB





# Jorge Javier acalla los rumores y demuestra su poderío

El presentador de Badalona **vuelve al frente de Sálvame** después de tomarse unas semanas de vacaciones de la TV



## Badalona

Jorge Javier Vázquez ha regresado a su puesto en Telecinco, al frente de Sálvame, tras tomarse unas semanas de vacaciones. Durante este tiempo se ha hablado mucho sobre su ausencia del programa de cotilleos más visto de la televisión española. Numerosos medios han especulado con la posibilidad de que su estrella se hubiera apagado, finalmente, coincidiendo con los últimos

cambios en la dirección de Mediaset, la propietaria de Telecinco, que ha visto como la audiencia del canal caía en los últimos meses.

### **SOLO UNAS VACACIONES**

“Os veo mustios, recomendaría que de vez en cuando os cogierais unas vacaciones”, dijo Jorge Javier, en su primer programa después de su ausencia. Y aclaró: “Se acaban mis vacaciones y aquí sigo, en mi puesto de trabajo. No hay más”

No es la primera vez que algunos agoreros apuntan a la caída definitiva de Jorge Javier, pero él ha sabido resistir y adaptarse a todos los cambios en Mediaset. El de Badalona sigue siendo, a pesar de sus críticos, uno de los comunicadores más influyentes de la televisión española y sigue resistiéndose a la jubilación forzosa. **\_lomejor**

**Jorge Javier ha resistido los cambios en la dirección de Mediaset**

**NECESSITEM ALIMENTS  
BÀSICS PER CONTRIBUIR  
A L'ALIMENTACIÓ DE MÉS DE  
163 MIL PERSONES**

**Col·labora**



BANC DELS ALIMENTS

**lomejor**

[bancdelsaliments.org](http://bancdelsaliments.org)





Per a les dones atrapades en el **tràfic de persones**,  
la diferència entre la llibertat i l'esclavitud  
està en el teu suport.

Ajuda'ns a salvar les seves vides.

**DONA ARA**



AMB EL TEU SUPORT PODEM  
RESCATAR A NOIES ATRAPADES  
EN EL TRÀFIC DE PERSONES  
I L'EXPLOTACIÓ SEXUAL

**#rompeconlatrata**



**SONRISAS  
DE BOMBAY**  
TRANSFORMANDO FUTUROS

sonrisasdebombay.org





## Equipo de abogados especializados en asesoramiento y gestión de herencias



### Gabinete de Abogados

Separaciones · Divorcios · Accidentes  
Indemnizaciones · Despidos · Sociedades  
Contratos mercantiles · Reclamaciones de  
cantidad · Recursos administrativos  
Trámites de extranjería: *Cartas de invitación,*  
*permisos de residencia y trabajo, agrupaciones.*



### Gestiones Notariales

Escrituras Compra-Venta · Testamentos  
Herencias · Donaciones · Poderes  
Constitución de sociedades  
Actas de notoriedad  
Capitulaciones matrimoniales



### Asesoramiento y Gestión de Empresas y Particulares

Creación de empresas · Laboral y  
Seguridad Social · Impuestos · Hacienda  
Planificación fiscal · Constitución de  
sociedades · Inspecciones · Extranjería  
Permisos de apertura · Declaraciones de  
renta, patrimonio...



### Asesoramiento y Contratación de todo tipo de Seguros

Hogar · Vehículos · Motocicletas Convenios  
colectivos · Empresa Arrendamientos  
Pensiones · Responsabilidad civil  
Seguro de comunidad



### Administración de Fincas

Gestión arrendamientos (*Pisos, locales...*)  
Comunidades de propietarios · Tasaciones  
Contratos de arras y arrendamientos  
Tramitación hipotecas · Traspasos



### Inmobiliaria

Compraventa de inmuebles a nivel nacional  
(*Pisos, locales, parkings, naves...*) · Hipotecas  
Permutas · Arrendamientos · Promociones  
Peritaje de bienes y derechos inmobiliarios

## Más que nunca, estamos cerca de ti

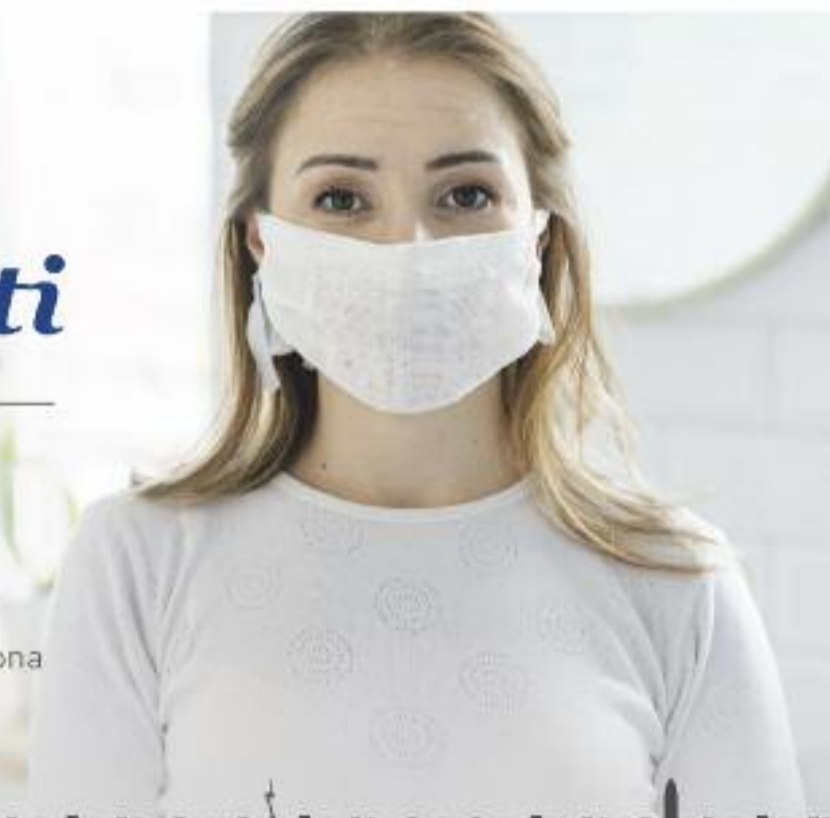
**Honestidad y servicio,  
nuestro valor desde 1963**

#### Oficinas Centrales

Via Júlia, 61 · 08042 Barcelona  
Tel. 933 506 400

#### Delegación

Via Júlia, 46 · 08016 Barcelona  
Tel. 935 210 640



WWW.VIAJULIA.COM

Síguenos en:



registre d'agents immobiliars  
de Catalunya · alcat: 0068 1247

api







## Consenso para encontrar alternativas a la ampliación

### El Prat

Las entidades empresariales Pimec y Prat Empresarial han presentado al ayuntamiento del Prat una serie de propuestas alternativas a la ampliación del aeropuerto. Pimec ha elaborado un informe donde incluye recomendaciones con el objetivo de mejorar la eficiencia y la sostenibilidad del aeropuerto, como la importancia de potenciar la gestión de la capacidad existente en el aeropuerto del Prat, de aplicar tecnologías avanzadas para mejorar la eficiencia y de mejorar

las conexiones con las redes de transporte público para reducir las emisiones de carbono asociadas al transporte aéreo, entre otras.

El ayuntamiento ha mostrado interés en la propuesta, puesto que también defiende un modelo aeroportuario sostenible, que respete el equilibrio territorial del Delta y permita compatibilizar las infraestructuras logísticas, industriales, agrarias y naturales, para garantizar un desarrollo sostenible del territorio. En el encuentro también se destacó la importancia de tener en cuenta la situación de emergencia climática. **lomejor**

### Cornellà

## Un centro comercial que participa

El World Trade Center Almeda Park es un parque empresarial que alberga las sedes centrales de empresas internacionales como Cofidis, Revlon, Ferrero Rocher, Norwegian, Alcon y Pepsico, entre otras. Pero, más allá del desarrollo económico, el parque mantiene un compromiso firme con los llamados Objetivos de Desarrollo Sostenible, que cuantifican la manera en que las empresas colaboran con la sostenibilidad del planeta. Recientemente, ha presentado un balance de sus aportaciones.

### DONACIONES DE SANGRE

En colaboración con el Banc de Sang i Teixits, WTC Almeda Park ha realizado dos llamamientos anuales en favor de la donación de sangre que permitieron a 46 personas hacer efectiva su donación en favor de 138 pacientes receptores. También ha donado ropa, en colaboración con Humana. El centro empresarial ha conseguido recoger más de 100 kg de ropa en menos de 8 meses, que han contribuido a la reducción de consumo de agua y al empleo de personas en riesgo de exclusión.

### COLECTIVOS VULNERABLES

Almeda Park también colabora con colectivos vulnerables. De la mano de Creu Roja Cornellà se ha llevado a cabo la recogida de alimentos para familias vulnerables del entorno, la venta de cupones solidarios cuya recaudación se destina íntegramente a las familias locales más desfavorecidas, también han enviado 80 cajas a Ucrania con productos de primera necesidad y alimentos, y con motivo de Sant Jordi se llevó a cabo la recogida de 190 libros para 60 familias de la zona. **lomejor**

AQUEST NADAL, MÉS QUE MAI

# LA MÀGIA LA POSES TU

PERQUÈ LA TEVA IL·LUSIÓ POT FER REALITAT PROJECTES FASCINANTS. **UNEIX-TE A LA FUNDACIÓ VICENTE FERRER.**

900 111 300  
fundacionvicenteferrer.org

Transforma la societat en humanitat

\*Antonia Diaz, El Mago Prop





# Un ciclo de arte muy cítrico y muy femenino

**Ateneu 9Barris** presenta la novena edición del **festival Cítric**, que ofrece un repertorio de actuaciones arriesgadas y comprometidas



## Nou Barris

Vuelve el ciclo de cultura crítica y popular promovido por el Ateneu 9Barris, un espacio de programación de sello propio, donde poder conocer propuestas comprometidas políticamente y más arriesgadas. Durante los meses de febrero y marzo el ateneu acogerá cuatro jornadas con tres espectáculos y una noche de música.

Este año, Cítric da voz a las experiencias vitales que desafían la estructura social clasista, machista, racista e ideológica. El ciclo pone la mirada en la creación hecha desde las mujeres, con propuestas diversas que van desde el humor, pasando por el circo y hasta la música. Las entradas para los espectáculos se pueden adquirir en la página web del centro [www.ateneu9b.net](http://www.ateneu9b.net)

La primera cita es el 4 de febrero: "No soy tu gitana", de Silvia Agüero, Núll García y Pamela Valenciano. Una producción de Teatro del Barrio de Madrid que se estrena en Barcelona.

## **CONFESIONES**

El 24 de febrero llega "A\_Men", la confesión contradictoria y bufonesca de una mujer criada entre el catolicismo y las disco-dance de los años 90, habitando un cuerpo femenino que es territorio de coacción política por definición y sobre el que se marcan las geometrías de lo que ha de ser una mujer.

Y en marzo, el día 4, la producción gallega "Anatomía dunha serena" del Grupo Chévere en colaboración de la asociación Dona Llum. Y el 31 de marzo, programa triple, con las actuaciones de Ketecalles, Rocío Saiz y Las Pibas Producen. **\_lomejor**

# **lomejor**

El primer semanario del àrea metropolitana

# Sólo noticias en POSITIVO



**lomejor**

El periódico para los que no leen periódicos





Tenim cura de  
qui tu més estimes  
com tu més  
t'estimes.

## ELS NOSTRES VALORS



### CONFIANÇA

Creiem en els altres.  
Volem estar oberts i compartir  
de manera espontània.



### ACTITUD POSITIVA

Valorem cada individu.  
Sabem relativitzar, somriure i  
prendre'n la vida positivament.



### MILLORA CONTÍNUA

Procurem constantment avançar,  
Innovar i aprendre de l'experiència.



### BENEVOLENCIA

Acompanyem als nostres residents,  
els escoltem i els donem suport  
en qualsevol circumstància.



### SATISFACCIÓ DELS RESIDENTS

El nostre objectiu sempre serà el benestar  
deix dels nostres residents en el dia a dia.



109 llits



Jardins exteriors



Pàrquing



Cuina interna



Perruqueria



Rehabilitació



Sala Snoezelen



10 places de  
centre de dia



Servei sanitari  
continuat



Sala d'estar

**emera**  
ESPAÑA  
SANT GENIS

Carrer Natzarret 16, 08035 Barcelona

**93 434 30 95**

tsocial@santgenis.emera-group.es  
www.emera-group.es





Foto: Alberto Lores / PIN Media

# EMERGENCIA EN UCRANIA

Miles de personas huyen de sus hogares buscando refugio para salvar sus vidas. La infancia está especialmente desprotegida.

[Dona ahora](#)

Cuenta bancaria:

ES69 2100 5731 7202 0041 1957

 **Ayuda  
en Acción**